

Vraag:

Is een herziening wenselijk (of is deze er al) op de aanwezigheidspercentages voor de parkeernormen van met name de detailhandel, als gevolg van de teruglopende koopavonden en de verschuiving naar de zondagsopenstellingen?

Antwoord:

CROW heeft voor een aantal functies, waaronder detailhandel, voor verschillende momenten aanwezigheidspercentages opgesteld. In de meest recente publicatie 317 (2012) is, ten opzichte van de publicatie daarvoor (publicatie 182 uit 2008), het aanwezigheidspercentage voor detailhandel op de koopavond verlaagd van 100% naar 75%; dit als gevolg van een gewijzigd winkelgedrag en daarmee de teruglopende koopavonden. Een aanwezigheidspercentage dat uitgaat van zondagsopenstellingen is in de publicatie van 2012 niet opgenomen.

Maatwerk vanuit een richtlijn

De aanwezigheidspercentages van CROW zijn, net als de parkeercijfers, bedoeld als hulpmiddel bij het bepalen van de parkeervraag van een bepaalde functie waarbij rekening wordt gehouden met de stedelijkheidsklasse van het CBS en de ligging van de functie (centrum, schil, rest bebouwde kom en buitengebied). Bij het bepalen van de parkeervraag van een functie spelen echter ook specifieke uitgangspunten van de functies, zoals openingstijden en verzorgingsgebied, een belangrijke rol. Ook meer centrumgebonden uitgangspunten, zoals het functioneren van de koopavond, zijn van belang.

Het is niet eenvoudig om in zijn algemeenheid de aanwezigheidspercentages voor koopavond maar ook koopzondag te bepalen. In sommige centra loopt de koopavond qua bezoekersaantallen nog steeds terug of is zelfs bijna verdwenen, denk daarbij aan de kleinere plaatsen waar steeds minder winkels op een (koop)avond geopend zijn. In andere centra is de koopavond ten opzichte van een decennium geleden weliswaar flink afgenomen, maar is de afname gestabiliseerd en nog steeds duidelijk aanwezig. Ook in de grote steden staat de koopavond onder druk; uit een bericht in het Parool (17-07-2014) blijkt dat de bezoekersaantallen op koopavond in de Amsterdamse winkelstraten, met alleen de Kalverstraat als uitzondering, terug lopen.

Hetzelfde geldt overigens voor de zaterdag. Sommige centra kennen een afnemende drukte op zaterdag en treedt een verschuiving op naar andere dagen in de week, met name de zondag en in het geval van supermarkten ook naar de avonden doordeweeks, terwijl er ook centra zijn waar de bezoekers juist op zaterdag komen en een afname op de andere dagen van de week zichtbaar is. Samengevat: er is geen sprake van een trend in een bepaalde richting maar van verschillende trends die verschillende kanten op bewegen. Dit betekent dat het enkel toepassen naar de CROW aanwezigheidspercentages zonder te kijken naar specifieke kenmerken zal betekenen dat je in veel gevallen niet het juiste uitgangspunt hanteert. Zeker voor de koopavond zal per situatie moeten

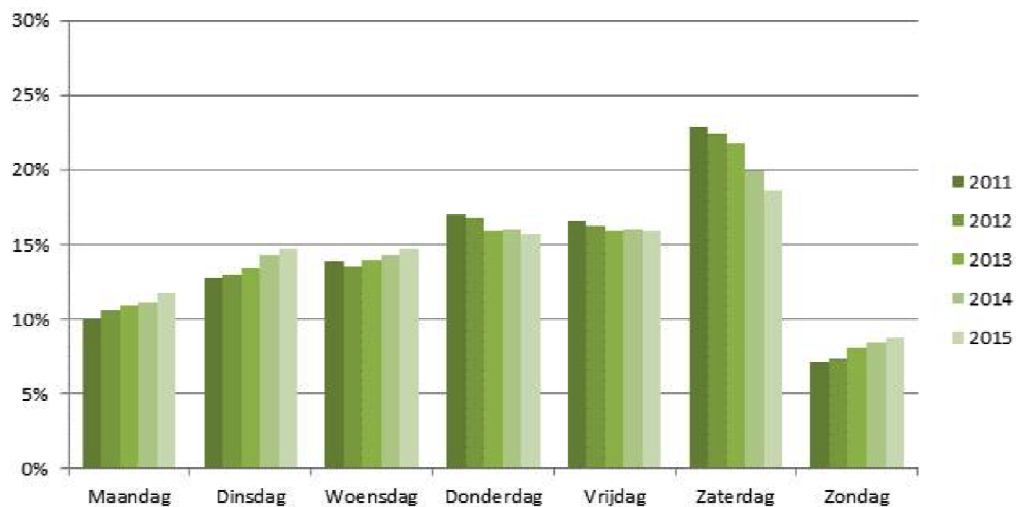
worden nagegaan in hoeverre die nog van betekenis is: in veel gevallen zal het aanwezigheidspercentage van 75%, zoals opgenomen in de CROW-kentallen, te hoog zijn.

Praktijkonderzoek onderschrijft verschillende trends

CityTraffic heeft in 2015 met wifi-sensoren de drukte in de winkelstraten 24/7 gemeten. Dit onderzoek is voornamelijk in middelgrote en grote steden uitgevoerd. Een aantal opvallende resultaten hiervan zijn gepubliceerd in het Jaaroverzicht 2015: REtail wordt MEtail, geschreven door Huib Lubbers, Directeur Retail Management Center. Een aantal van deze bevindingen zijn in het kader van de beantwoording van de gestelde vraag relevant:

- Er zijn onderlinge verschillen tussen de Nederlandse regio's. In het zuiden waren de winkelstraten drukker dan in 2014. In het noorden, oosten en westen daalden de drukte aantallen juist.
- De zaterdagen blijven afnemen in drukte. Toch is het nog steeds de drukste winkeldag in de week.
- Daar waar de permanente koopzondag wat langer is ingeburgerd, zien we zondagen die al drukker zijn dan de zaterdag.
- Over het algemeen groeien de dagen van de week naar elkaar toe door een afname van de drukte op, donderdag, vrijdag en zaterdag en een toename van de drukte op de maandag, dinsdag en woensdag.
- De koopavond is qua drukte op zijn retour, maar toch lijkt er een wens te zijn voor avondwinkelen. Sommige steden kennen een teruggang van de drukte op koopavonden van wel 50%. De donderdagavond daalt met 31% en de vrijdagavond met 20%. Steden waar de zondagopening al meer dan 10 jaar gemeengoed is, laten een stabielere koopavonddrukke zien. Ook een consumentenpeiling van I&O research (december 2013) illustreert dat de oriëntatie op de koopavond kleiner wordt. Veel consumenten geven aan de koopavond minder vaak te bezoeken.
- We zien een lichte trend naar later op de dag winkelen. Het drukste moment op de dag in de binnenstad ligt nu op 15.00 uur. Steden in het zuiden laten een piek zien rond 15.30 uur en in Antwerpen is de piek zelfs om 16.30 uur. Het sluiten van de winkels om 18.00 uur past niet meer in het huidige winkelgedrag.

Ontwikkeling gemiddeld weekverloop



Conclusie

Het winkelgedrag verschuift naar andere momenten, maar de effecten en de mate van verschuiving zijn niet voor elk centrum gelijk. Maatwerk is hierbij noodzakelijk en vraagt om kwantitatief onderzoek naar het specifieke bezoekgedrag van het betreffende centrum. Het verder aanpassen van aanwezigheidspercentages zou betekenen dat je sommige centra tekort gaat doen terwijl je andere centra nog steeds te ruim bedeed qua aanwezigheidspercentages. Het gaan toepassen van een bandbreedte in het aanwezigheidspercentage conform de parkeercijfers lijkt daarbij op het eerste gezicht een aardig idee maar heeft waarschijnlijk tot gevolg dat alsnog de toegepaste aanwezigheidspercentages als geheel gaan zakken terwijl daar niet voor ieder gebied aanleiding toe is. Toepassing van een (eventueel afwijkend) aanwezigheidspercentage voor de koopavond zal in ieder geval weloverwogen, gebaseerd op de feitelijke functie van de koopavond ter plaatse, moeten plaatsvinden. Dit zou zeker in de toelichting bij de aanwezigheidspercentages in de CROW-publicatie moeten worden vermeld.

Het toevoegen van een aanwezigheidspercentage voor de koopzondag is iets dat in ieder geval in een volgende CROW publicatie opgenomen zal moeten worden.